

# Rävlandaortens 20 Biodlareförening 07



Töllsjö, Hindås, Bollebygd, Rävlanda, Hällingsjö och Sätila.



## Bibladet, årgång 18:

Ordföranden har ordet	2	Han sköter 10 samhällen, Ingemar Brink	11
Förtroendevalda	3	Föreningar visade upp sig, Ingemar Brink	13
Nyborjare som biodlare, Marita L.	4	distriktets godaste honung	14
Drottningbyte, Birgit Zabel	6	Medlemsförteckning	15
Program för 2007	7	Årsmötesprotokoll	17
Vaxsmältare och vaxgjutform	9	Verksamhetsberättelse	19
Bin, varroa och biodlare, Åke Ferm	10	Statistik	20

## Ordföranden har ordet

Välkommen till årets Biblad.

En glädjande nyhet är att vi har några stycken nya förväntansfulla biodlare som vi ska försöka hjälpa igång i egenskap av bifaddrar. Årets målsättning är som vanligt att vi ska förnygra biodlarkären.

LRF:s tidning Land har lovat att ha ett antal reportage om biodling och vilken nytta bin gör i naturen. Framförallt genom pollinering av fruktträd och bärbuskar.

Som vanligt är det av vikt att vi är uppmärksamma på varroa-problemet. En målsättning är att alla medlemmar ska ha goda kunskaper i varroabekämpning. När vi det målet så blir varroan inte ett så stort bekymmer som vi tidigare har befarat.

Besök gärna vår grannförenings bigård Hönekullen i Hajom. Tider för möten finns på sidan 8 i detta biblad. Ring gärna runt för samäkning.

*Gert Claesson*

## Diverse:

### • Svensk Buckfastavel på nätet

Nu har Svensk Buckfastavel en hemsida: <http://www.buckfast.se> För oss som bor i Västsverige är det Göteborgsgruppen vi ska kontakta om vi är intresserade i att ta del i avelsarbetet med Buckfast. Den parningsstation för Buckfast som ligger närmst oss är på Styrso i Göteborgs södra skärgård.

### • Sjuhärads biodlardistrikt på nätet

Även vårt distrikt håller på att skaffa sig en sida på Internet. Vilken internet-adress det ska bli är ännu inte bestämt men håll utkik, det går ju alltid att söka på "Sjuhärads biodlardistrikt" lite då och då.

### • Bra att veta

Föreningen har en oxalsyraförångare och en vattenhaltsmätare (refraktometer) för utlåning. Kontaktperson Christer Berntsson. Dessutom finns en ängvaxsmältare och gjutform för vaxmellanväggar. Kontaktperson Leif Olausson. Se även separat artikel på sidan 9.

### • Boktips

ICA bokförlag har givit ut en bra bok om biodling skriven av Birgitta Stenberg och som heter: Allt möjligt om bin.

## Förtroendevalda

### Styrelse:

Ordf.	Gert Claesson, Bollebygd	033-285547
Vice ordf. och korresponderande.	Christer Berntsson, Rävlanda	
	E-post: christer.bostrom@telia.com	0301-40116
Kassör	Monica Selling, Bollebygd	033-284802
Sekr.	Sigge Bodén, Bollebygd	033-285036
Ledamot	Leif Olausson, Rävlanda	0301-40120
	E-post: leif.olausson2@tele2.se	
Ersättare:	Gerhard Holgersson, Töllsjö	033-286208
	Roland Albrecht, Bollebygd	033-285834

### Ombud till länsförbundets årsmöte:

	Sven Alfredsson, Bollebygd	033-285537
	Rolf Karlsson, Hällingsjö	
Ersättare:	Uno Carlsson, Rävlanda	0301-44040
	Mona Johansson	033-285988

### Revisorer:

	Arne Lind, Hällingsjö	0301-32144
	Uno Carlsson, Rävlanda	0301-44040
Ersättare:	Sven Alfredsson, Bollebygd	033-285537

### Honungsbedömningskommitté:

Sammank.	Christer Berntsson, Rävlanda	0301-40116
	Leif Olausson, Rävlanda	0301-40120
	Lars-Inge Johansson, Töllsjö	033-287119

### Valberedning:

Sammank.	Bengt Olausson, Hindås	0301-10479
	Uno Carlsson, Rävlanda	0301-44040
Ersättare:	Sven Alfredsson, Bollebygd	033-285537

### Bitillsyningsmän:

Björketorp, Bollebygd och Töllsjö församling:		
	Uno Carlsson, Rävlanda	0301-44040
Sätilla och Hyssna Församling:		
	Åke Ferm, Sätilla	0301-42326

### Redaktion för detta Biblad:

Arnold Andreasson och Christer Berntsson.  
Hemsida: <http://ravlanda.mellifica.se>

## Nybörjare som biodlare

Jag har flera gånger fått frågan varför jag skaffade bin. Som så mycket annat här i livet är det en blandning av planering och tillfälligheter. För min del så hade tankarna om bin kommit upp i samband med mitt trädgårdsintresse. Och när jag hösten 2005 lämnade mitt arbete (efter 31 år hos samma arbetsgivare) fick jag av mina arbetskamrater i avskedspresent en komplett bikupa, pust, skyddskläder och en kupkniv. Jag fick också en bok om biodling: Bin till nytta och nöje skriven av Carl Otto Mattson och Johann Lang. Den här boken läste jag under vintern och förstod då att det inte bara var att sätta ut några kupor som klarade sig själva och sedan skatta kuporna på god honung till hösten. Jag blev ändå fast besluten om att komma igång med biodling.



Var skulle jag få tag i bin och jag hur skulle jag få praktisk erfarenhet? Jag hade varit inne på internet men hittade ingenting om biodling i Bollebygd. Som på beställning kom det en artikel i Borås Tidning som beskrev hur Gert Claesson var handledare till en ung biodlare. Av artikeln framgick det också att Gert var ordförande i den lokala biodlarföreningen, Rävlandaortens biodlarförening. Jag tog kontakt med honom och fick information om att nästa möte inom biodlarföreningen skulle vara hos Roland Albrecht någon vecka senare. Gert nämnde också att han skulle tala med en biodlare som hette Mona Jonsson och fråga om hon skulle kunna ställa upp som fadder. Jag åkte till mötet hos Roland och träffade då Mona, som hade varit biodlare i 4 år. Och nu började det rulla på. Redan efter någon vecka var jag hemma hos Mona och fick handgripligen vara med om att vårstäda i kuporna, kolla att det fanns bidrottningar som la ägg osv. Vi gjorde också en avläggare. Detta är väl det som hittills har fascinerat mig mest, att bina själva kan bestämma sig för att mata fram en drottning när de saknar en sådan. De här tre veckorna som det tar att få fram en drottning var förväntansfulla men långa. Avläggaren lyckades och i midsommarveckan kunde jag hämta hem mitt första bisamhälle hos Mona.

Vid samma tidpunkt som Mona startade upp som biodlare gjorde Sven Alfredsson detta. Och genom Mona fick jag kontakt med honom. Sven hade bin som svärmade och några dagar efter det att jag hade fått hem min avläggare hade jag mitt andra samhälle, en svärm från Sven.

Nu började också min man, Thomas, att bli intresserad och under de första veckorna som biodlare trampade familjen fort upp en stig fram till kuporna. Storögt tittade vi på hur bina flög ut och kom hem grannt färglagda med pollen.

De två samhällena som kommer från olika bakgrund har också märkbart olika temperament. Avläggarsamhällets bin är mkt lugnare och har inte gett oss så många stick som svärmsamhället. De sistnämnda försvarar med stor frenesi sitt samhälle. Samhällena är så här långt inte smittade av varroa.

Mona och Sven som under sommaren är trogna onsdagsbesökare i Hajom, där Marks biodlarförening har sin bigård, tog nu med sig mig dit. Där tar man särskilt hand om nybörjare. Liksom hos Mona fick jag här handgripligen gå igenom bikupan. Men jag tror att man lär sig nästan lika mycket på de efterföljande samtalen och diskussionerna om biodlingen som av det praktiska arbetet. Och en sak förstod jag tidigt och det är att det inte finns en rådande sanning om biodling och på vilket sätt den ska bedrivas. Den insikten får man också när man läser artiklar och insändare i SBRs Bitidningen.

Sommaren rullade på och när det var dags att skörda fick jag åter igen hjälp av Mona både med att skatta samhällena och att slunga honungsramarna. Den mängd som vi fick ut räcker till vår egen årsförbrukning. Och självklart har vi aldrig smakat någon godare honung.

Tack vare att framförallt Mona men också Sven och medlemmarna i Marks biodlarförening så helhjärtat och bredvilligt delade med sig av sina breda kunskaper har våra första stapplande steg som biodlare fallit väl ut.

Även nu under vintern gör vi gärna en lov runt kuporna och lägger örat till för att höra deras surrande. Vid några tillfällen under vintern när det har varit varma dagar har vi sett bin som är ute och flyger, de väntar väl på våren lika mycket som vi människor.

Det är ju vår stora förhoppning att samhällena överlever vintern och tidigt kommer igång med äggläggning. Våra planer inför kommande säsong är att utöka med minst en avläggare och självklart skaffa oss mera kunskap i biodlingens ädla konst. Vi ska också inreda rum för slungning och förråd av redskap och tillbehör i ett av våra uthus.

*Marita Lennartsson, Hestra Tubbegården Bollebygd*

## Drottningbyte

När jag läste om Arnolds mystiska drottning i förra bibladet, kom jag att tänka på vårt första drottningbyte i början på 80-talet.

Vi hade nyss mist ett av våra två gula samhällen och blev därför glad när jag såg en annons om ett bisamhälle för avhämtning. Det var en man som hade ett samhälle vid sin sommarstuga. Hans far, som hade avlidit, hade haft bina som dock levde vidare i en gammal träkupa. Sonen, som inte delade faderns intresse ville nu bli av med "ohyran". Bina var alldeles svarta (har aldrig sett så svarta bin varken förr eller senare) och ganska sticklystna.

Väl hemma ordnades samhället i uppstaplingskupa efter några dagar. Drottningen hittades och skulle märkas. Det hade jag aldrig gjort förut och hade heller ingen lämplig färg. Nagellack fick duga. Märkningen gick bra och jag tror nog att det var den vackraste drottning jag någonsin sett, alldeles kolsvart med sitt röda pärlemorlack. Men vi började förstå varför sonen ville bli kvitt bina och när barnen inte ville vistas ute på tomten tog vi beslutet att byta drottning. Sagt och gjort, en gul drottning beställdes från Mats och hämtades. För säkerhets skull gjordes en liten avläggare till vänster om moderssamhället med den gamla svarta drottningen. (Jag tror inte det var så lätt att få tag på drottningar på den tiden.) Den nya tillsattes i det nu drottninglösa. Därefter kollades det gula samhället som stod till höger. Drottningen hittades och allt var frid och fröjd, både ägg och yngel. Någon vecka senare var det dags att kolla tillsättningen. Den lilla avläggaren var så gott som tom på bin, bara lite tjuvbin och inga tecken på vare sig ägg eller drottning. I det stora samhället gick i alla fall den nya drottningen och hade börjat lägga ägg.

Så till det gula samhället. Där gick den svarta drottningen! Vad som hänt med den gula drottningen vet vi inte. Inte heller hur den svarta hade tagit sig ut från avläggaren, förbi sin gamla kupa och in och bli mottagen i nästa kupa. Så där stod vi nu med ett svart samhälle med gul drottning och ett gult samhälle med svart drottning!!

Som tur var hade Mats fler drottningar. Då gjorde jag en av de två saker, som rör biodling, vilka jag aldrig har kunnat förlika mig med: att ta död på en drottning! Och den här gången lyckades det och snart hade vi två lugna, fina gula samhällen!

Vilken den andra saken är? Jo ljunghonung.

*Birgit och Willem Zabel*

## Program för Rävlandaortens bf år 2007

### Tisdagen den 27 mars kl 18.30. Vårmöte.

Orinto-stugan i Rävlanda.  
Diskussion kring rationell biodling. Diskussionsledare Roland Albrecht.  
Lokalmästerskap i ramtrådning.  
Lotteri, fika, mackor. Tag gärna med lotterivinster.

### Söndagen den 13 maj 11.00. Vårbiträff.

Hos Leif Olausson.  
Demonstration av vaxsmältare och vaxgiutform.  
Vägbeskrivning:  
Väg 156 vid Björlandakrysset. Kör 100 meter mot Sätilla. Tag vänster.  
Ta med fika.

### Söndagen den 10 juni kl. 10.00. Sjuhärads biodlardistrikts sommarmöte.

Se länsförbundets program på nästa sida.

### Lördagen den 25 augusti kl.10.00-14.00. Biodlingens dag.

Gammalgården i Rävlanda.  
Marknad, hantverk, hemslöjd, servering, biodling och underhållning.

### Söndagen den 9 september 11.00. Höstmöte och höstbiträff.

Hos Gerhard Holgersson.  
Vägbeskrivning:  
Kör från Bollebygd mot Töllsjö, cirka en mil. Sväng mot Morjhult (skyltat). Kör 3 km, egen skyltning resten.  
Ta med fika och även gärna lotterivinster.

### Söndagen den 18 november kl 14.00. Årsmöte.

Åsenstugan i Hedebergspark. Särskild kallelse kommer.

## Distriktets program 2007

### Lördagen den 10 februari kl 10.00. Rångedala Bygdegård.

Årsmöte.

### Tisdagen den 13 mars kl. 18.30. Sparrehus i Borås.

Honungshantering av Björn Jacobsson samt bedömning av distriktets bästa honung.

### Tisdagen den 17 april kl. 18.30. Sparrehus i Borås.

Gör Din biodling enkel. Få tid över till annat. Jörgen Johansson.

### Söndagen den 10 juni kl. 10.00. Blidsberg, Steinstö trädgårdar.

Hur bedömer vi våra drottningar? Vård för mötet är Conny Persson.  
Medtag gärna slöja.

### Tisdagen den 28 augusti kl.18.30. Sparrehus i Borås.

Från storstad till landsbygd. Hans Bolling berättar.

### Tisdagen den 25 september kl.18.30. Sparrehus Borås.

Utöka din bigård, mer svensk närproducerad honung. Ingvar Carlsson.

## Marks Härads bf 2007

### Måndagen den 12 mars kl.18.30. Hönekullen Hajom.

Medlemsmöte bisjukdomar. Mats Persson och Åke Ferm.

### Måndagen den 7 maj kl.18.30. Hönekullen Hajom.

Upptaktsmöte för måndagsträffarna.

### Måndagen den 24 september kl.18.30. Hönekullen Hajom.

Avslutning på måndagsträffarna.

### Söndagen den 25 november kl.15.00. Hönekullen Hajom.

Årsmöte.

## Vaxsmältare och vaxgjutform

Nu finns det en möjlighet för alla medlemmar i Sjuhärads biodlardistrikt att på ett enkelt sätt hantera det egna vaxet. Dels för att få ett vax som är rent från bekämpningsmedel från varroabekämpning, men även för att få en billigare hantering av vaxet.

Inom distriktet finns tre uppsättningar med vaxsmältare och vaxgjutform. De ägs av distriktet men står till medlemmarnas förfogande. De är utställda hos dessa tre handhavare:

- Ingvar Carlsson, Sexdrega, tel: 0325-625426.
- Conny Persson, Blidsberg, tel: 0321-31480.
- Leif Olausson, Rävlanda, tel: 0301-40120.

Kostnad vid nyttjande:

- Vaxsmältare hos handhavaren: 20 kr/timme (elkostnad 10 kr ingår).
- Vaxsmältare vid hemlån: 10 kr/timme.
- Vaxgjutform: 15 kr/timme (elkostnad 5 kr ingår).
- Vaxgjutfomen kan inte lånas hem.

Normalt slitage hanteras via en reparationsfond. Går verktygen sönder på grund av ovarsamhet eller slarv är man ersättningsskyldig.

Verktygen demonstreras på vårbiträffen hos Leif den 13:e maj.



Leif Olausson vid vaxsmältaren.

## Bin, Varroa och Biodlare

När jag 1984 började min biodling var det "bara" yngelröta som omtalades som ett hot mot bina. Det är ju fortfarande en sjukdom som är skoningslös för de samhällen som drabbas då det är avlivning och bränning som gäller.

Men så 1987 började det talas om något som hette varroa som hade upptäckts på Gotland. Ett litet kvalster med 8 ben som måste ha biet som värdjur för att överleva. Hur det kom till Gotland vet väl bara den eller de som hämtat bin någonstans utanför Sveriges gränser för bina klarar inte själva den långa flygturen över vatten. Detta var början till något som sedan kom att sprida sig över landet med början i Skåne där det upptäcktes 1991. Nu började jordbruksverket att indela Sverige i zoner 3 stycken för att försöka hindra spridningen.

Det blev fler och fler samhällen som drabbades av denna ohyra med bidöd som följd. När vi väl fått våra första kvalster så är karusellen igång och vi får ett nytt moment att sköta om vi vill ha våra bin kvar. BEKÄMPNING av kvalster måste vara en naturlig del av biskötseln lika väl som att sätta på skattlådor när det är dags för det eller att byta drottningar om bina inte är till belåtenhet.

Jag har hört många biodlare som sagt att "om jag får varroa så sluta jag med biodlingen", men varför det? Tag istället reda på hur du skall sköta dina bin med varroa. Det går alldeles utmärkt bara du lär dig vad som krävs för detta. Det bästa sättet att lära är att gå på möten och sammankomster som din eller andra biföreningar anordnar. Där finns säkert biodlare som levt med varroa i flera år och fortfarande har levande bin. Om du TROR att dina bin inte har några kvalster för du har inte sett några, glöm det, du har säkert du också. Självt upptäckte jag varroa 2003 i augusti vilket var väntat. Jag var beredd på det och behandlade bina efter invintringen och har haft liten dödlighet även med varroa.

**SÅ DÄRFÖR DU SOM HAR BIN, SKAFFA DIG SÅ MYCKET KUNSKAP SOM MÖJLIGT.** Kunskap kostar inte mycket och är inte tungt att bära så skaffa dig det och lycka till med dina bin.

Dessa rader är författade av en person som varit biodlare sedan 1984 och med varroa sedan 2003. Vi träffas nog på något bimöte bara du också kommer.

Ha det bra med dina bin och sköt om dom väl.

*Åke Ferm, Torrås*



## Han sköter 10 samhällen

Roland Albrecht berättar om sin aktiva avkoppling - bina  
Är Bollebygd landet som flyter av mjölk och honung? Åtminstone flyter honungen hemma i Roland Albrechts garage i Erikstorp. Sommarskattningen av kuporna är igång.

Bollebygd.

2006 artar sig till ett hyggligt honungsår hos Albrechts. De tio samhällena ger runt 150 kg honung tillsammans när vaxkakorna nu töms i motorslungan. I september är det dags igen för skattning. Sedan väntar vintervilan i kuporna.

- Genom att ta hand om honungen nu stimuleras bina ytterligare att samla in under det som är kvar av sommaren, säger Roland Albrecht.

Är lagren fulla, varför då slita ytterligare?

Biodling är en del i Rolands strategi att lära en ny sak varje år. Smide och lieslätter har han också hamnat i på det viset. Han är liemedaljerad av Erling på Hultet.

Biodlarkurs

- Jag gick biodlarkurs. Sedan fick jag ett samhälle. Sedan blev det fler. Ja, på den vägen är det.

Att syssla med bin ger den aktiva avkoppling som Roland Albrecht är ute efter. Till vardags är han konsult i processutveckling.

Att få honungen från kupan till glasburken innebär mycket arbete och kunskap. Alla de förseglade honungsfyllda cellerna öppnas med hjälp av en skrapa. Drönarlarver plockas bort - och kollas så de inte har varroa-kvalster, den bland biodlare fruktade parasiten. Ännu har den inte nått Bollebygd.

Pappa Wolfgang är med i honungsarbetet. Skrapar och grejar. Han står också för en hel del av det viktiga underhållet av kupor och ramar. Sonen Victor kollar och lär - och tar provsmakningen på allvar. Fru Maggan låter de tre generationerna bimän hållas, men står för den viktiga markservicen.

I slungan, en slags centrifug, frigörs honungen från vaxet.

Roland Albrechts bisamhällen är fördelade på tre ställen: Nissaråsen, Grimsås och Erikstorp.

- Det varierar mellan åren hur de olika ställena ger, säger han. Tre kilometers radie har bina för sina samlingsturer.

Biets livsverk

Det är mängden som gör det. En tesked honung är ett livsverk för ett bi.

- Bina börjar sin karriär inne i kupan. Putsar, städar, sköter larver, håller vakt. Sedan blir det yttre tjänst som insamlare, så länge vingarna

håller, säger Roland. Det är vingslitaget som sätter stopp för binas yrkesliv - och hela liv.

Att bli av med 200 burkar honung efter sommarskattningen är inget problem. Grannar, vänner och bekanta, alla vill komma över den lokala honungen.

Hälsobringande honung

- Är det ett dåligt år blir många besvikna, säger Maggan Albrecht. Men så anses ju också honungen vara inte bara god utan också hälsobringande. 183 olika vitaminer, enzymer och bakteriedödande inhibitorer har forskare räknat fram.

Honung från Bollebygd går också till fina gatan i Göteborg, Berzeeligatan, där det trögflytande guldet från Bollebygd blir ingrediens i exklusiva chokladpraliner.

*Ingemar Brink*



Roland och Victor.  
Foto: Ingemar Brink

## Föreningar visade upp sig

I Hembygdsparken i Rävlanda visades bygdens biodling och hantverk. Biodlingens dag i Rävlanda gästades också av många getingar. Men så är det ju också en stark säsong för de gulsvarta.

Rävlanda.

Hantverkets och biodlingens dag är det kompletta namnet på arrangemanget i Hembygdsparken i Rävlanda. Björketorps sockens hembygdsförening och Rävlandaortens biodlareförening visar upp sig och sina gärningar tillsammans med hantverkare, studieförbund, odlare och loppsäljare.

Honung är en begärlig vara, inte bara för alla getingar.

-All vår honung säljs lokalt. Vi skickar inget upp till biodlarnas central i Mantorp, även om de gärna vill komma över en del av vår honung för att förbättra annan honung med, säger Christer Berntsson, vice ordförande i biodlareföreningen. Att vara vice i biodlarsammanhang har extra klang. Vise var förr benämningen på bidrottningen.

För intresserade visar han gammaldags halmkupor, kända även från många tecknade serier. Kupformen har ju följt med som benämning även på moderna bibostäder. - I de här fick bina bygga allt själva. När honungen skulle tas till vara fick man helt enkelt ta död på hela bisamhället, berättar Christer. Inte undra på att man gick över till lädkupor.



För biodlare är denna sensommar en fröjd. Sol och regn blandat får ljungen att blomma rikligt. Dit drar flitiga bin.

Bengt Bengtsson från Fotskäl säljer träslöjdat. De stora räfsorna har redan gått åt. De har han fått ritning på från Bollebygd, från Erik Eriksson. Här är räfsebygd.

Hembygdsparkens museer står också öppna en sådan här dag. I smedjan glöder kolen på ässjan. Bredvid kan vi studera lädsnickeri. Här finns de legendariska årorna för Nilen, en gång en exportsuccé från Björketorps socken. I utställningen av jordbruksmaskiner kan vi minnas när självbindaren ännu viftade runt på fälten. Sedan får vi inte missa skolmuseet...

Självklart hölls det hela in i dragspelsmusik och kaffedoft.

*Ingemar Brink*

## Distriktets godaste honung

Sjuhärads biodlardistrikt har utlöst en tävlan om distriktets godaste honung. Detta är fick vara en test för att se hur det skulle tas emot av föreningarna. Resultatet var att det blev mycke lyckat. Sex av nio lokalföreningar var representerade.

Tanken är att på lokalföreningarnas årsmöten 2007 ska dom honungsburkarna som under hösten fått bedömningspoängen 99 avsmakas. Sedan ska den som lämnat den "goaste" honungen i respektive lokalförening få representera sin förening i tävlingen på distriktets vårmöte 2008.

I år var det Sven Alfredsson som var vår representant. Diplom för Sjuhärads biodlardistrikts godaste honung gavs till Claes-Göran Djurby, Gäsene-Herrjunga biodlareförening.



Sven Alfredsson bedömer honung.  
Foto: Christer Berntsson.

**Rävlandaortens Biodlareförening  
Medlemsförteckning**



# Årsmötesprotokoll 2006

Protokoll fört vid Rävlandaortens biodlarförening årsmöte  
2006-11-05 i Åsenstugan Bollebygds hembyggdsgård.  
Närvarande: 32 medlemmar.

## § 1 Öppnande.

Gert Claesson hälsade alla välkomna och förklarade mötet öppnat.

## § 2 Dagordning.

Den föreslagna dagordningen godkändes.

## § 3 Val av mötesfunktionärer.

- Till ordförande för mötet valdes Gert Claesson.
- Som sekreterare valdes Sigge Bodèn
- Att justera dagens protokoll valdes Mona Jonsson och Sven Alfredsson.

## § 4 Mötet godkände kallelsen till årsmötet.

## § 5 Styrelsens redogörelse för året.

- Verksamhetsberättelsen upplästes och godkändes
- Monica Selling redogjorde för den ekonomiska ställningen i föreningen.
- Revisorerna hade gått igenom räkenskaperna och inte funnit något att anmärka på.

## § 6 Ansvarsfrihet.

Mötet beviljade styrelsen ansvarsfrihet för det gångna året.

## § 7 Skrivelser.

- Från distriktet. Ås biodlarförening har gått ihop med Borås. Vår ordförande i distriktet Irene kommer att sluta vid årsmötet, sommarmötet kommer att bli i Blidsberg.
- Från distriktet har vi till föreningen fått en vaxsmältare och vaxgjutform som finns hos Leif Olausson för att kunna användas av föreningens medlemmar.

## § 8 Verksamheten 2007.

- Möten och andra aktiviteter som under innevarande år. Ordf. uppmanade medlemmarna att komma med förslag på tema till mötena.
- Vi har fått en del nya biodlare men vi behöver bli fler.
- Föreningen bör vara med på olika aktiviteter för att visa upp oss och prata om biodling.

d) Föreningsdepå för insamling av honung till Mantorp finns hos Åke Ferm i Sätla.

e) Vi ska fortsätta och ha kontakt med andra organisationer.

f) Medlemsavgiften lokalt för 2008 fastställdes till 35 kr oförändrat.

g) Budgeten för 2007 fastställdes. De mesta inkomsterna förutom medlemsavgifter är lotterier.

## § 9 Stadgar.

Ingen ändring av stadgarna.

## § 10 Val av ordförande för ett år vald blev Gert Claesson.

§ 11 val av två styrelseledamöter på två år valda blev Monica Selling och Sigge Bodèn.

§ 12 val av ersättare i styrelsen på två år vald blev Roland Albrecht.

## § 13 Val av kommittéer.

a) Kontaktmän Rävlanda Uno Carlsson, Hindås Bengt Olausson, Töllsjö Lars-Inge Johansson, Sätla Leif Olausson, Hällingsjö 1 Sievert Klementsson, Hällingsjö 2 Bo Berglund, Bollebygd 1 Gert Claesson och Bollebygd 2 Sigge Bodèn.

b) Honungsbedömningskommitté: Christer Berntsson, Leif Olausson och Lars-Inge Johansson Sammankallande Christer.

c) Sjukdomskommitté är kontaktmännen.

§ 14 Val av revisorer. Arne Lind på två år och Uno Carlsson på ett år.

§ 15 Ersättare till revisorerna valdes Sven Alfredsson.

§ 16 Val av en person till valberedningen på 3 år Sven Alfredsson (kvar Bengt Olausson ett år och Uno Carlsson två år sammankallande Bengt).

§ 17 Val till distriktets årsmöte 17 februari Sven Alfredsson, Rolf Karlsson. Ersättare Uno Carlsson och Mona Jonsson.

§ 18 Övriga val. Till LRF och vuxenskolan: Gert Claesson och föreningsarkivet: Arnold Andreasson.

## §19 Övrigt.

a) Nya livsmedelslagen ( vi gör som vi alltid har gjort)

b) Leif Olausson har vaxsmältare och oxalsyraförångare.

c) Styrelsen fick i uppdrag att se hur vi använder vaxsmältaren.

d) Gerhard Holgersson kör vax till Tofta, ska vara inlämnat hos Hermans foder 27 nov, Uno Carlsson hämtar.

§ 20 Avslutning.

Gert tackade för visat intresse och förklarade mötet avslutat.

Ordföranden *Gert Claesson* Vid protokollet *Sigge Bodén*  
Justeras *Mona Jonsson* Justeras *Sven Alfredsson*

## Verksamhetsberättelse 2006 för Rävlandaortens Biodlarförening

### Styrelsen

Ordförande Gert Claesson, vice ordförande Christer Berntsson, kassör Monica Selling, sekreterare Sigge Bodén, ledamot Leif Olausson, ersättare Gerhard Holgersson och Roland Albrecht.

### Revisorer

Gustav Gustavsson och Arne Lind, ersättare Uno Carlsson. (Gustav har under året avlidit).

### Honungsbedömningskommitté

Christer Berntsson, Leif Olausson och Lars-Inge Johansson.  
Sammankallande Christer.

Valberedning.

Gerhard Holgersson, Bengt Olausson och Uno Carlsson.  
Sammankallande Gerhard.

### Bitillsyningsmän

Bollebygd, Björketorp och Töllsjö församling Uno Carlsson och för Sätila och Hyssna församling Åke Ferm.

### Ombud till Länsförbundets årsmöte

Ordinarie Leif Olausson, Gerhard Holgersson och Sigge Bodén  
Ersättare Lars-Inge Johansson, Sven Alfredsson och Rolf Karlsson.

### Årsmöte 2005

Årsmötet hölls den 20 november i Åsenstugan Bollebygds Hembygdsgränd med landgång, kaffe och kaka.

### Möten

Under året har styrelsen träffats ett antal gånger dels för planering av året samt tryckning av bibladet och utskick till årsmötet.

Den 28 mars hade vi möte i Orintostugan Rävlanda vi sågen dansk film om biodling samt demonstrerade en Oxsalsyraförångare som föreningen inköpt samt planerade en träff för att göra tretex-burkar med myrsyra. Söndagen den 14 maj var det vårbiträff hos Roland Albrecht i Bollebygd. Söndagen den 11 juni länsförbundets sommarmöte på Rya åsar i Borås. Vi fick se distriktets nya bigård och gjorde en rundvandring på Rya åsar samt ett besök på Borås arena.

Lördagen den 19 augusti var vi representerade på hembygdens dag i Bollebygd det var dåligt väder regnade.

Lördagen den 26 augusti biodlingens dag i Gammelgården i Rävlanda. Söndagen 10 september var det träff hos Uno Carlsson i Björboås.

### Slutord

Ännu ett år har gått till ända och vi får se fram mot nästa. Varroan har fått fäste hos flertalet biodlare och det är väl bara att leva med den. Styrelsen vill härmed tacka alla medlemmar för det gångna året och överlämnar till årsmötet att ta ställning till de åtgärder som vidtagits under året.

*Gert Claesson*                      *Christer Berntsson*                      *Monica Selling*  
*Sigge Bodén*                                      *Leif Olausson*



Snart är det vår...  
Bild: Ebba Andreasson

## Statistik för år 2006

Antal medlemmar i SBR: 40 st (+ 13 stödjande medlemmar).  
Antal lämnade rapporter: 16 st.  
Invintrade samhällen: 67 föregående höst,  
67 denna höst.  
Vinterförluster: 9 samhällen.  
Konstaterad varroa: 5 samhällen.

Honungsskörd: 1503 kg.  
Socker-åtgång: 879 kg.  
Bifor-åtgång: 72 kg.

Honungsskörd: 26 kg per övervintrat samhälle.

OBS: I förra årets Biblad var tyrckfelsnisse framme. Antal bigårdar som det konstaterats varroa i under 2005 var 2.  
För 2006 har det ökat till 5 bigårdar, men som Åke Ferm skriver så finns det nog redan hos betydligt fler så det är hög tid att börja leta...

*"Fast det är väldigt gott att äta  
"håning", så finns det ett ögonblick  
alldeles innan man börjar äta den  
som nästan är bättre."*

*Nalle Puh*

## Annonser:

### Säljes:

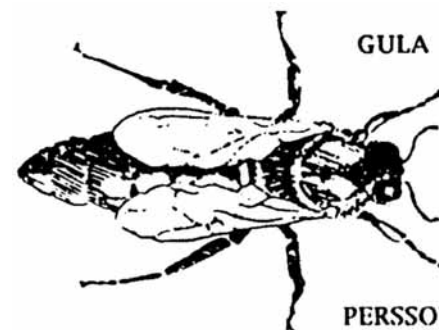


MARKS BI & SNICKERI

Eget snickeri - Låga priser

Saluför även ljusmassa och ljusvekar  
Varroabottnar tillverkas på beställning

Öppettider: Månd, Onsd, Fred 17-20  
Lördag 10-13. Övriga tider: Ring först!  
HEDE, 510 21 SÄTILA  
Telefon 0301- 426 20



### GULA BIDROTTNINGAR

Under säsongen kommer vi  
att leverera bidrottningar i  
mån av tillgång.  
Friparade, stationsparade  
eller inseminerade.  
Märkta och vingklippta.

PERSSONS BIGÅRD SKENE  
Tel 0320-40007

### Omslaget:

Victor Albrecht vaktar den nyslungade honungen.  
Foto: Ingemar Brink

Bibladets omslag påminner om att drottningen märkes gul i år.  
(2005: blå, 2006: vit, 2007: gul, 2008: röd, 2009: grön)