

# 20 Rävlandaortens Biodlareförening 02



Töllsjö, Hindås, Bollebygd, Rävlanda, Hällingsjö och Sätila.



## Biladet, årgång 13:

Ordföranden har ordet .....	2	Vattenhalt i honung, Christer B .....	10
Aktuellt inför Biåret 2002.....	3	Medlemsförteckning .....	11
Förtroendevalda .....	4	Föreningsbigården, Åke Ferm .....	13
Min hobby, Clois S .....	5	Snickerikursen.....	15
Nosema-diagnostik.....	6	Internet .....	16
Program för 2002 .....	7	Verksamhetsberättelse .....	17
Program för Länsf och Mark .....	8	Årsmötesprotokoll .....	18
Biodling i Salt Lake City, Monica S .....	9	Statistik .....	21

## Ordföranden har ordet

Biåret 2001 har vi nu bakom oss och vi kan glädjande konstatera att vi inte har någon bigård med varroakvalster bland oss ännu. Vi som var med och tillverkade varroabottnar känner oss väl förberedda att möta kvalstren genom en tidig diagnos så att åtgärderna kan vidtagas innan det är för sent.

Honungsskörden under året har varierat beroende på var kuporna har varit uppställda. Vissa skogsområden har fått god honungsskörd medan andra områden med samma förutsättningar har fått dålig skörd. Kan det vara så att klövvilt har betat mycket av nektargivande blommor som hallon, blåbär, rallarros med mera? Lika så på åkermark, har jordbrukarnas nya metoder med flera skördar på gräsvall gjort att nektargivande blommor ej hunnit att utvecklas innan de slås av?

Biodlarföreningens ständiga fråga är: Hur ska vi bli fler biodlare? Vi måste, för att intresset för biodling ska öka, se till att hjälpa dem som vill börja med biodling. Se till att de får tag i snälla bin samt eventuellt lite material för en inte alltför dyr penning. Framför allt vill jag framhålla betydelsen av bi-faddrar. Som ny biodlare är man ganska osäker på hur man ska agera i olika situationer. Då är det bra att man kan ringa och fråga en biodlarveteran hur man ska förfara på bästa sätt.

En liten notis från EU-kommissionen fick mig att fundera över hur man fördelar EU-pengar. Ett riktat stöd till tobaksodlingen på 10 miljarder kronor per år är helt ok. Samtidigt demonstrerade biodlare från hela EU för att få stöd till biodlingen, men jordbrukskommissionär Frans Fischler hävdade att någon kris i honungsnäringen ej förelåg.

Fundera över frågan vilken nytta biodlingen gör kontra tobaksodlingens nytta, så diskuterar vi det på ett biodlarmöte till våren.

Med förhoppning om ett gott Bi -år.

*Gert Claesson*

## Aktuellt inför Biåret 2002

En av de geografiskt sett mer avlägsna medlemmarna i föreningen är **Clois Serneberg**, bosatt på Ginkagården i Fotskäl. Han har förärat årets Biblad med några trevliga biodlarminnen (se sidan 5 samt omslaget).

Familjen Serneberg har varit bosatt på flera platser, bland annat i Lervik, Hällingsjö, under åren 1958 till 1967. Under sju år var han då kassör i föreningen. I början av 1970-talet gjorde biodlareföreningen ett besök på Ginkagården. Nu, 30 år senare, är vi på nytt inbjudna till ett besök, eventuellt under nästa år.

Vi är medlemmar i **Bollebygds arkivförening**, och i deras arkiv har vi möjlighet att förvara föreningens protokoll, kassaböcker, och övriga dokument. Nu samlar vi ihop allt utspritt material och har börjat gallra ut det som är historiskt intressant för att sedan arkivera det. Känner Du till något ytterligare material som berör föreningen och som kan vara värt att spara? Kontakta i så fall styrelsen.

Några intressanta **aktiviteter** för bi-intresserade under våren är:

- Söndagen den 14 april kl 11.00 - 16.00.  
Biets dag på Göteborgs Naturhistoriska museum.
- Tisdagen den 16 april kl 18.00. Möte vid entrén.  
Möt våren i Botaniska Föreningen i Göteborg. Guidning med vår gamle bekante Jimmy Persson.  
Eventuell samäkning diskuteras vid vårmötet.

Våra egna planer på en **föreningsbigård** ligger för tillfället på is, men på **höstmötet** kommer vi att besöka en väl fungerande sådan, nämligen Marks Härads föreningsbigård på Hönekullen i Hajom. Se även artikeln av Åke Ferm på sidan 13.

Jordbruksverket har givit ut en broschyr med titeln "**Varroa-bekämpning med ekologiska metoder**". Texten är skriven av Preben Kristiansen och lokalföreningen har ett 60-tal exemplar att dela ut.

Har Du **vaxkakor** hos Uno som Du ej hämtat ut? I så fall, gör det! Dessutom är det några som börjat fundera på om det är möjligt att utvinna vax gemensamt inom föreningen. Har Du också liknande funderingar?

Glöm inte att **dokumentera** Din och andras biodling i ord och bild. Det finns goda möjligheter att dela med sig till andra på möten och i framtida Biblad.

## Förtroendevalda

### Styrelse:

Ordf.	Gert Claesson, Bollebygd	033-285547
Vice ordf.	Christer Berntsson, Rävlanda	0301-40116
Kassör	Monica Selling, Bollebygd	033-284802
Sekr.	Arnold Andreasson, Bollebygd	033-284962
Ledamot	Leif Olausson, Rävlanda	0301-40120
Suppl.	Sigge Bodén, Bollebygd	033-285036
	Gerhard Holgersson, Töllsjö	033-286208

### Ombud till länsförbundets årsmöte:

Ersättare:	Christer Berntsson, Rävlanda, Gustav Gustavsson, Rävlanda, Monica Selling, Bollebygd, Leif Olausson, Rävlanda, Arnold Andreasson, Bollebygd, Sigge Bodén, Bollebygd.
------------	---

### Revisorer:

Suppleant:	Gustav Gustavsson, Rävlanda	0301-44187
	Arne Lind, Hällingsjö	0301-32144
	Uno Carlsson, Rävlanda	0301-44040

### Honungsbedömningskommitté:

Sammank.	Christer Berntsson, Rävlanda	0301-40116
	Sylve Gunverth, Viskafors	033-253155
	Leif Olausson, Rävlanda	0301-40120

### Valberedning:

Sammank.	Sigge Bodén, Bollebygd	033-285036
	Uno Carlsson, Rävlanda	0301-44040
	Sten Barton, Rävlanda	

### Bitillsyningsmän:

Björketorp, Bollebygd och Töllsjö församling:	Uno Carlsson, Rävlanda	0301-44040
Sätilla och Hyssna Församling:	Åke Ferm, Sätilla	0301-42326

-----

### Redaktion för detta Biblad:

Christer Berntsson och Arnold Andreasson.

### Adress till föreningens hemsida på internet:

[www1.tripnet.se/~arnold/ravlanda.htm](http://www1.tripnet.se/~arnold/ravlanda.htm)

## Min hobby

Det var en varm dag omkring midsommar. Jag var ute på en bondgård för att reparera ett så kallat farmaggregat. Jag njöt av solen som slösade sin rikedom. Jag tyckte allt var gott och bra.

P1ötsligt hände det något. Solen förmörkades och jag omgavs av ett mörkt surrande moln. Någon kom springande från ladugården ropande: "Bina svärmar". Jag hade satt mig i en gammal lastbilshytt som stod i en björkdunge. Därifrån såg jag det mörka molnet krympa samman över min servicevagn och efter en stund hängde i bakdörren något som liknade en upp och nedvänd levande strut. Jag visste inte då mera om bin än vad vi lärt oss i skolan om "blommor och bin" och att dom producerar något jag alltid tyckt om - honung. Jag fascinerades av det skådespel naturen bjöd på.

En gammal man kom lugnt gående med en låda under armen. Gick fram till bilen, satte lådan på marken, skakade i dörren och den levande tratten föll ned i ladan. Han lade på ett lock, flyttade lådan i skuggan av ett träd och vi började prata vid. "Jodå, det var en präktig svärm, en blomstersvärm", tillade han. Vilket vackert ord - "blomstersvärm". Biodling måste vara romantiskt. Det hela slutade med att jag köpte lådan med bin och ramar. Så begynte mitt intresse för biodling. Året var 1961. Sedan dess har jag inte varit utan bin. Som mest sju samhällen, i dag ett, men planerar utökning till våren.

Många både spännande och roliga episoder har jag som biodlare upplevt. Trevliga bekantskaper har gjorts. Människor som sysslar med bin står ofta naturen nära. Ett djupare intresse för pollengivande växter följer ofta i biodlingens spår. Min hobby har låtit mig glänta in i naturens underbara mysterium, vidgat förståelsen och insikten om allt levande.

Jag blev snart medlem i Rävlandaortens biodlareförening. Vi anordnade studiecirkel och resor, besökte andra bigårdar och parningsstationer bland annat Hallands Väderö. En av medlemmarna i biodlarföreningen besökte mig varje söndag under sommaren. Det led mot höst och jag hade en svärm i en halmkupa. Nu ville jag ha den överflyttad. "Det skall vi ordna", sade min vän. "Vi skall trumma". Nästa söndag kom han på moped. På pakethållaren låg det en halmkupa och några remmar. Kuporna bands samman. Mannen satte kuporna mellan benen. Trummade i början nästan varligt. Men bina hade ingen lust att lämna sin kupa och trumningen blev allt våldsammare. Till slut brast bindslena, kuporna föll isär och allt blev en enda röra. Trummaren hade bara

mopedtratten för ansiktet. Han blev ganska illa åtgången av bistick men återkom nästa söndag med nya djärva idéer.

Till slut en händelse som inträffade i början av biodlartiden. Med min 11-åriga son som hjälp skulle jag flytta ett samhälle från en skattlåda till ett yngelrum. Grabben skötte rökpusten medan jag skötte överflyttningen. Även nu råkade bina i fullt raseri. Av vredessurret förstod vi att det var dags att fly. Efter en stund gick jag ensam till kupan och lyckades med skälvande händer få ordning på det hela. Återkommen till sonen hälsades jag med orden: "Det var modi gt gjort, pappa".

Den honung vi inte själva njutit och stärkt oss med har saluförts under en slogan: "Lev som en konung, ät Sernebergs honung".

*Clois Serneberg*

## Nosema-diagnostik

Under våren 2001 hade flera biodlare inom vår förening problem med att samhällena helt enkelt dog ut, utan att veta varför. Största anledningen var säkert att nosemaparasiten var inblandad. För att i största möjliga mån undvika ett nosemaangrepp ska man under vinterperioden låta 60% ättiksyra avdunsta i uppstaplade skattlådor. Ett annat medel att skydda sig mot nosema är Fumagillin DCH. Små givor med 50% sockerlösning med inslag av fumagillin kan ges någon vecka innan den riktiga invintringen. Fumagillin lösningen kan även användas för att spraya ram för ram med om man misstänker ett nosema angrepp på våren.

Misstänka är en sak, veta är en annan. Mats Persson, Skene (tel. 0320-40007), är Länsförbundets mikroskopansvarige. Så fort vi känner att det inte står rätt till i våra samhällen på våren så ska vi skicka 25-30 (döda) bin i ett kuvert, helst i en tändsticksask eller dylikt till Mats som mikroskopar dom krossade bakkropparna vid 200-600 gångers förstoring. Då framträder eventuella nosemasporer som risgryn. Mats kan efter undersökningen sedan rekommendera bästa åtgärderna för att försvaga och stoppa nosemaangreppet.



## Program för Rävlandaortens bf år 2002

### Onsdagen den 27 mars kl 18.30. Vårmöte.

Orinto-stugan i Rävlanda.  
Filmkväll med ej förut visade privata videofilmer samt allmänna diskussioner.  
Lotteri, fika, mackor och toscas. Tag gärna med lämpliga lotterivinster.

### Söndagen den 5 maj kl 10.00 - 15.00. Strömmadagen.

Traditionsenligt ställer Rävlandaortens biodlareförening upp i samarbete med Marks härads biodlareförening för att informera om biodling samt sälja honung och bi-produkter.

### Söndagen den 26 maj kl 11.00. Vårbiträff.

\*)

Vi hälsar på hos Sievert och Carina Klementsson, Björnhult, Hällingsjö.  
Praktisk vårundersökning av bisamhällen. Tag med fika.  
Vägbeskrivning: Mellan Rävlanda och Hällingsjö, kör mot Gingseredens badplats.  
Skylt vid infart "Björnhult 2,5 km". Efter 700-800 meter är det skyltat "Björnhult" till höger. Där är det.

### Söndagen den 14 juli kl 11.00. Sommarbiträff.

Denna gång hälsar vi på i det sommarfagra Ödegärdet i Rävlanda hos Gustav Gustavsson. Praktiskt sommararbete i bigården. Tag med fika.  
Vägbeskrivning: Kör 3 km från Björketorps (Rävlanda) kyrka mot Björlanda. Skylt vid infarten.

### Måndagen den 5 augusti kl 18.00. Höstmöte på Hönekullen, Hajom.

Besök på Marks Härads föreningsbigård Hönekullen. Fika finns på plats.  
Vägbeskrivning: Kör väg 156 mot Skene. Sväng höger mot Hajom. Skyltat.

### Lördagen den 17 augusti kl 10.00 – 14.00. Bollebygds hembygdsdag.

Hedebergspark vid Vernergården.  
Marknad, hantverk, hemslöjd, servering, biodling och underhållning.

### Lördagen den 24 augusti kl 10.00-14.00. Biodlingens dag.

Gammelgården i Rävlanda.  
Marknad, hantverk, hemslöjd, servering, biodling och underhållning.

### Söndagen den 17 november kl 14.00. Årsmöte och 70-års jubileum.

Rais stugan i Rävlanda. Särskild kallelse kommer.

## Länsförbundet 2002

### Lördagen den 2 februari kl 10.00 på Sparrehus

"Min biodling"  
Föreläsning och bilder av Anders Berg

### Lördagen den 9 mars kl 10.00 i Rångedala Bygddegård

Årsmöte.

### Tisdagen den 16 april kl 18.30 på Sparrehus

"Biet och insekternas värld"  
Torkel Hagström från Naturhistoriska muséet, Göteborg

### Söndagen den 2 juni, kl 10.00

\*\*)

"Sommarmöte hos Jörgen Johansson, Herrljunga"  
Vägbeskrivning: Kör till Herrljunga där pilar visar resten av vägen

### Tisdagen den 20 augusti, kl 18.30 på Sparrehus

Vi får besök av Inge Svensson och Hans Bolling som har de populära träffarna på Getskår "Utveckla dig som biodlare".

## Marks härads bf 2002

### Vårmöte 13/5 kl: 18.30 Hönekullen, Hajom.

Då startar också våra måndagskvällar och de pågår ända till 30/9

### Årsmöte 24 november kl: 14.00 på Hönekullen, Hajom.

Preben Christianssen besöker oss. Huvudsakligen kommer han att berätta om biodling i Kanada.

-----

\*) Vårbiträffen ska annonseras ut via massmedium och alla intresserade är inbjudna. Vår förening är medlem i "Studieförbundet Vuxenskolan i Bollebygd" och annonseringen sker genom detta medlemskap.

\*\*) Sommarutflykten den 2 juni med Länsförbundet går till Jörgen Johansson i Herrljunga som är en yrkesbiodlare med 200 samhällen. Han vandrar med bina i skogstrakter och även till slätten åt Vårgårdahället. Jörgen är känd för att få en mycket god honung. Eventuell samäkning diskuteras under vårens möten.

## Biodling och OS-staden Salt Lake City

Under vår USA resa i somras besökte vi bland annat Salt Lake City, helt utan någon som helst vetskap om biodlingens stora betydelse för staden och för staten Utah. Snart nog varseblev vi detta, då vi i olika sammanhang såg uttrycket "Utah - The Beehive State". På locken som täcker stadens avloppstrummor finns halmkupan, på vägskyltarna vid alla vägar, på nyckelringar och andra souvenirer, på officiella byggnader av alla de slag, på diverse andra föremål och även i konst och inredning.

Som de flesta vet är Salt Lake mormonrörelsens huvudstad. Hit utvandrade de starkt religiösa mormonerna under mitten av 1800-talet. I detta karga landskap hittade man den fristad rörelsen så väl behövde för att kunna bygga upp ett livskraftigt samhälle som kännetecknades av flit och arbetssamhet, trohet och sammanhållning i familjen och med likar. Familjen och hemmet är centrala begrepp. Mormonkyrkan eller som den ju heter, Jesu Kristi Kyrka av Sista Dagens Heliga, tror på evigt framåtskridande för människan och på ett kommande tusenårsrike.



Biodling har ju alltid varit en central näring för människan, med undantag för den lilla tidsspillra som utgörs av de sista 100 åren i vår historia. Bina har i många kulturer varit symbolen för flit och arbetssamhet, för framåtskridande och framtidstro och det är i detta perspektiv man skall se mormonernas hyllande av biodlingen. En rörelse som så starkt hyllar och lever efter kristna ideal hittade symbolen för dessa hos biet och dess samhällsbyggnad. Biodlingen som näring har inte haft starkare förankring i Utah än i många andra samhällen utan mormonernas användning av halmkupan och biet har just ett symboliskt värde för flit, arbetssamhet och framåtskridande.

Till sist måste man ju ändå konstatera att det känns helt rätt och riktigt för en hängiven biodlare!

*Monica Selling*

## Minskning av vattenhalten i honung

Efter sluskskattningen på hösten står vi alltid inför samma problem, år efter år. Den höga vattenhalten i honungen. Förr trodde jag i min blåögdhet att det räckte med att vattenhalten var under 20% för att den inte skulle jäsa, och det gjorde den inte heller för det mesta, men det beror på i vilken temperatur honungen förvaras. Eva Crane skriver i sin bok "Honung" att "Vattenhalten i honung avgör, tillsammans med antalet jästceller i den, om och när honungen kommer att jäsa vid en given temp. Den högsta säkra vattenhalten ligger förmodligen vid 19%. Om den är så låg som 17%, kan ingen jäsning komma till stånd, ej ens i närvaro av jästceller. Vid 18% skulle flera hundra jästceller per gram kunna tillåtas utan att jäsning sker". Vattenhalten på den sluskskattade honungen 2001 låg hos Leif och mig på ca. 19-21%.

Eftersom honung är mycket hygroskopisk, det vill säga har mycket lätt för att absorbera vatten, borde det gå att suga ur vatten med luftavfuktare. Sagt och gjort, vi skaffade varsin luftavfuktare. Men nu fick två olika tekniker användas eftersom Leif redan hade slungat sin honung och min var oslungad.



Leif hade en el-sängvärmare (1050x330 tunnplåt med elslinga), som han klädde med aluminiumfolie och riggade upp på en ställning mellan två honungskärl, se bild. Tanken är att honungen ska rinna ner från det övre kärlet i en bred och tunn sträng (flödet regleras med kranen) till det nedre kärlet, så att så mycket honungsyta som möjligt kan luftavfuktas.

Jag använde mig av ett gammalt trädgårdsbord med spjälor på bordsytan. Ställde skattlådorna på bordet och lät avfuktaren blåsa upp varmluft genom spjälorna och lådorna för att den fuktiga luften sedan skulle sugas in i avfuktaren. SBR's redskapskomite har ju under förra året testat olika avfuktare, fört noga protokoll med mera. Det har inte vi gjort, men kunde i alla fall konstatera att vi fick ner vattenhalten till 15-16%. Vi körde kanske för länge, ekonomiskt sett "men va i hela friden gör de'?"



Ett annat sätt att försäkra sig att inte få jäst honung är att frysa ner den. Det har vi inom föreningen gjort några år och det är dubbel tanke med det. Dels jäser inte honungen och dels stoppar den upp kristalliseringen, vilket uppskattas hos många konsumenter, som vill ha lös honung till sin gröt och fil.

*Christer Berntsson*



## Föreningsbigården

Under mina år som ordförande i Marks Härads biodlareförening diskuterades mycket om en bigård där biodlare och andra intresserade kunde träffas regelbundet. Förslagen på placering var många, en del fick för långt att åka, det fanns ingen lämplig plats, och vi behövde en lokal att kunna vara i om vädret inte var passande för utomhusaktiviteter.

Så pågick diskussionerna under flera år men inget hände. Föreningen hade bytt ordförande och han hade kontakter med Hajoms Hembygdsförening och fick uppdraget att framföra förfrågan om biodlarföreningen kunde tänkas att anlägga en föreningsbigård med ett antal bisamhällen vid deras Hembygdsgård, Hönekullen den gamla festplatsen. Där var vi välkomna att starta med bigården och använda deras lokaler hyresfritt om biodlarna hjälpte till med vissa arbeten.

För att kunna driva en föreningsbigård behövs en del kunskap om hur andra gör och den fick vi genom ett studiebesök den 1:e juli 1999 hos Mörlunda Bf i Småland. Där blev vi varmt välkomna av deras ordförande Karl-Olof Jonsson som berättade om hur de har organiserat sin verksamhet med en föreningsbigård. Fulla med kunskap och idéer kom vi hem för att starta vår bigård, något som en del tyckte var en verksamhet utan framtid men som tur är finns det personer som tror att detta skall vi klara av.

Och så på sommaren 1999 utsågs en lämplig plats att ställa bikuporna på vilket senare visade sig vara på annans mark utanför tomtgränsen, men även han hade inget emot bin så de fick gärna stå där.

Vi började med 3 samhällen som invintrade och det första mötet var ett vårmöte den 14:e maj 2000. Det hade på årsmötet valts 3 personer; Carl Hermansson tidigare biodlare numera utan bin, Mats Wallin och undertecknad som skulle ansvara för verksamheten i och kring föreningsbigården.

Nu skulle våra lärdomar från Småland omsättas i praktiken vilket började med det viktigaste, en lista där 2 personer skulle ansvara för att det fanns fika med tillbehör kl 19.30. Denna lista skulle sedan fyllas med namn så att det varje måndagskväll hela sommaren fanns kaffe att köpa till självkostnadspris. De löpande arbetena på måndagskvällarna i bigården för de besökande medlemmarna är att se till hur det står till, sätta till mer ramar, skattlådor, kontrollera yngelsättning och visa intresserade besökare hur det ser ut i en bikupa. Där har varit många besökare, inte minst folk från hembygdsföreningen som också träffas där på måndagar för att klippa gräs med mera. Alla som besökt oss har förundrats över hur snälla bina är, de sticks inte alls som många tror utan arbetar man bara lugnt kan arbetet ske utan skyddskläder vilket okunniga tror är ett måste.

Första året hade vi ett snitt på 13 besökare under de 20 gånger som träffarna pågick till avslutningen i mitten på oktober. Förra året kom det besökare från andra biföreningar, även länsförbundet hade en träff hos oss. Som mest var det 34 personer vilket är glädjande att se och konstatera att föreningsbigården fyller ett behov.

Förra året när vi lärt oss lite mer började vi med att sätta in en tomram i ett samhälle för att kontrollera om varorna hade drabbat oss men det fanns inga kvalster ännu. Vi får se till denna sommar och jag skulle inte bli förvånad om vi skulle finna kvalster i föreningsbigården, för till Björketorp är inte långt c:a 1 mil och där fanns kvalster i höstas.

Ett av tipsen vi fick i Småland var att odla drottningar till intresserade deltagare och dessa kunde efter att cellerna var kläckfärdiga hämta hem dessa för att kläckas i hembigården och paras där. Det var ett ganska stort intresse för detta, jag har inga noteringar om hur många som hämtade hem celler men det var c:a 10 stycken tror jag. Att kunna hämta celler eller larva och odla hemma, något som i dessa varroatider och zonindelningar är ett mycket bra sätt för att kunna förbättra och förnya sina drottningar och därigenom få fram snälla och svärmtroga bin. Kanske honungsskörden också blir större genom att byta sina drottningar på detta sätt. Drottningodling är ju något som det stora flertalet biodlare inte sysslar med men det är väldigt intressant men du skall veta att det kan också gå käpprakt till skogs, enligt Björn Jacobsson är det Murphys lag som ställer till det så, vad vet jag men roligt är det. Vi har idag endast gula bin på Hönekullen men kanske vi skall skaffa även Buckfast för att kunna jämföra, vilket alltid är intressant.

Detta var lite om vår föreningsbigård och verksamheten där men det är alltid av intresse att se hur positivt det är med en bigård som är öppen för alla där både gamla uvar och rena nybörjare kan samlas och fråga om både bin, kupor, ramar, skötselmetoder, slungning, kaffekokning mm. Till sist, alla biodlingsintresserade är välkomna till Hönekullen varje måndag med början måndagen den 13:e maj kl 18.00 och sedan varje måndagskväll till den 30:e september.

Fritt författat av Åke Ferm, Marks Härads bf.



## Snickerikursen

Snickerikursen som vi startade i februari förra året pågick ett par månader och resulterade i två varroabottnar per kursdeltagare. Det var cirka 8 deltagare och bottarna byggdes efter Mats Perssons modell.

Massor med ramvirke för lågnormalramar sågades upp och ett hundratal lågnormalramar tillverkades. Leif Olausson hade med sig sin luftpistol vilket gjorde att ihopsättningen gick smidigt. Leif hade även tillverkat en mall för håltagning av över och underlist och hålet borrades med en handdrill.

Ramtillverkning och trädnning har plötsligt blivit ett nöje!!!



Deltagare från vänster: Lars-Inge (skymd av ordf.), Gert, Bengt, Leif, Sigge och Marianne. Foto: Christer Berntsson.

## Internet

Föreningens hemsida på internet består av gamla Biblad (från 1995 och framåt) samt årets aktiviteter och någon enstaka bild. Det brukar vara cirka 1000 besök på sidan per år och det finns ett stort antal andra hemsidor där man lagt upp länkar till vår sida (exempelvis ger sökmotorn [www.google.com](http://www.google.com) cirka 60 träffar då man söker på ordet "Rävlandaortens").

**Olda Vancata** har skapat en hemsida för biodlare där han samlar på sig Biblad liknande vårt. Där finns Bibladet, BiDraget, Bilagan, Bisnack,

Ligusticabladet, LänsBiDraget, NordBi Aktuellt, Skattlådan och Wermdö Skeppslags bfs årsskrift. Dessutom ger han ut ett nyhetsbrev med namnet "Bi-NyhetsBrevet" eller **BNB**. På BNBs hemsida (adressen är [www.quicknet.se/home/q-119076/](http://www.quicknet.se/home/q-119076/)) hittar man mycket som är läsvärt.

Ett exempel är **Murphys lag** (lagen om alltings jävlighet) som man kan läsa i en specialversion för oss biodlare. Den följer här:

- Det är mer sannolikt att det kommer att regna den dagen du planerar att arbeta med bin än dagen innan eller efter.
- Andra biodlares svärmar sätter sig alltid på en lägre kvist.
- En enkel lösning på problemet uppenbarar sig strax efter man genomförde en komplicerad åtgärd.
- En allvarlig svärmning börjar när du har slut på reservkupor.
- Svärmningen går att eliminera helt om man övergår till hönsuppfödning.
- Drottningen är enklast att hitta när man inte behöver hitta henne.
- Man upptäcker massor med nya ägg i kupan man trodde var viselös dagen efter man beställde en ny och dyr drottning.
- Problem med drottningtillsättningen växer proportionellt med priset på drottningen.
- Din kropps reaktion på en bistick tilltar med ditt påstående att du inte reagerar på ett bistick.
- Handskar som skyddar mot bistick finns inte.
- Knogar och fingrarnas finleder utsöndrar feromonlika ämnen som är tilldragande för upprörda bin.
- Din absolut brillianta idé som skulle revolutionera biodlingen var utprovad redan 1851 av Langstroth och sedan dess publicerad i svensk bitidning minst tre gånger.
- Det går alltid att hitta minst två experter som kan ge motsägande råd på vilket biodlingsproblem som helst.
- Pustens benägenhet att slockna stiger med binas aggressivitet.
- Sannolikheten att man glömmer ta med sig ett viktigt hjälpmedel till en avlägsen bigård växer proportionellt med avståndet mellan bigården och hemmet.
- Att solen går i moln och det börjar blåsa är verkan av att du har tänt pusten och tagit på dig slöjan.
- Följdsats: så fort arbetet är avslutat kommer vädret att slå om till det bättre.
- Frivilliga hjälpredor dyker alltid upp efter slungningen och när honungen är burkad.
- Priset på honungen går upp efter att du sålt din sista honung.

# Verksamhetsberättelse år 2001

Verksamhetsberättelse för perioden 2000-10-01 - 2001-09-30.

Styrelsen har bestått av:	Ordförande	Gert Claesson
	Vice ordf	Christer Berntsson
	Kassör	Monica Selling
	Sekreterare	Arnold Andreasson
	Ledamot	Helena Hurden
	Suppleanter	Jerry Börjesson Leif Olausson

Starten på Biåret 2001 varierande kraftigt hos föreningens medlemmar. För de samhällen med en bra värtutveckling väntade en god skörd på hallondraget, medan övriga hade en mer blygsam skörd att vänta. En iakttagelse man kan göra är att hallon, rallar-ros och blåbär börjar komma tillbaka igen vilket kan tyda på att rådjurs-stammen håller på att minska.

Slutresultatet för biåret blev sämre än föregående år; cirka 3,5 ton honung att jämföra med 4,5 ton förra året. Antalet invintrade samhällen har minskat från 161 till 138 vilket beror på problem med Nosema, stackmyror och vise-fall.

Årsmötet för år 2000 hölls i Åsenstugan, Bollebygds hembygdsgård, och det var 31 personer närvarande.

Antalet medlemmar i lokalföreningen som är registrerade hos SBR är 55 stycken. 3 av dessa är familjemedlemmar och 2 är vilande. Dessutom har vi 5 lokala medlemmar.

Styrelsen har haft två möte under verksamhetsåret där årets aktiviteter samt årsmötet planerades. Vi har haft 4 sammankomster i lokalföreningen samt skickat representanter till länsförbundets årsmöte. Christer Berntsson är suppleant i länsförbundets styrelse.

Vi har presenterat biodling och biodlingens produkter på hembygdsgådan i Bollebygd och Biodlingens dag på Gammelgården i Rävlanda. I "Annonsmarknans" reportage från Bollebygd hembygdsgård var biodlingen huvudtema, stort tack till Helen Karlsson som skrev den trevliga artikeln.

Uno Carlsson, Bengt Olausson och Christer Berntsson har erhållit Apistanbehörighet efter att ha deltagit i en kurs på Hörnekullen den 7 april.

Föreningsbigården vid Åsenstugan i Bollebygds hembygdspark är avslutad och vi letar efter en ny lämplig plats. En förfrågan till Gammelgården i Rävlanda har fått avslag med motiveringen platsbrist och rädsla för bistic. SVEA-bikupan är för närvarande uppställd hos Uno Carlsson.

Under våren genomfördes en snickarkurs med ett 10-tal deltagare. När kursen var slut hade deltagarna tillverkat 1 till 2 varroabottnar per person samt ett antal ramar. En rationell metod att montera ramar utvecklades och Leif och Christer har fortsatt med ramproduktion efter kursen.

Värmötet den 28 mars behandlade varroan och dess bekämpning. Mats Persson har åkt runt i lokalföreningarna och visat ett informationsmaterial kring varroa som

SBRs sjukdomskonsulent Preben Krisitiansen har tagit fram. Trots en del strul med det tekniska fick även vår lokalförening ta del av detta material.

Vårbiträff 27 maj. Bengt och Marianne Olsson bjöd hem oss till sin lilla prunkande oas av blommor och växter i Gesebol norr om Olsfors. En oas där bina har en given plats. Mats Persson och Åke Ferm visade hur man praktiskt går till väga då man diagnosticerar varroa (något som inte nått vår förening ännu).

Höstmötet den 15 augusti genomfördes som vanligt hos Johansson och Gunverth VVS i Rävlanda. Förutom sedvanliga diskussioner om biåret och invintring visade Leif Olausson sina egna videofilmer, både nytagna och från arkivet (den senaste var inspelad 30 minuter innan mötet började). Monica Selling berättade om en resa till Salt Lake City där biet och dess flit är en stark symbol som återfinns överallt i samhället.

Den 9 september var vi inbjudna till Tommy Stevander och Mikael Anderssons gemensamma bigård. På grund av dåligt väder var det bara järn-gänget (dvs Uno, Harry och Christer) som dök upp och blev väl omhändertagna av Mikael Andersson.

Den 15 september deltog Gert Claesson, Monica Selling och Christer Berntsson i en ordförandekonferens som genomfördes i Borås. Huvudtalare var SBRs utvecklingskonsult Janne Mårtensson som berättade om projektet "Fler Biodlare". SBR vill gärna ha hjälp från oss i lokalföreningarna med ideer om hur man ska gå tillväga.

Sjukdomskommittén låter meddela att någon bisjukdom ej rapporterats inom lokalföreningen.

Styrelsen lämnar härmed verksamhetsberättelsen för år 2001 till handlingarna, tackar medlemmarna för det gångna verksamhetsåret och önskar ett Gott Nytt Bi-år.

Bollebygd i November 101  
Arnold Andreasson, sekreterare.

## Årsmötesprotokoll år 2001

Protokoll fört vid Rävlandaortens biodlare-förenings årsmöte den 25 november 2001. Mötet hölls i Åsenstugan, Bollebygds hembygdsgård. Det var 25 personer närvarande.

§ 1

Mötet öppnades och föreningens ordföranden Gert Claesson hälsade alla välkomna till 2001 års årsmöte.

§ 2

Dagordningen godkändes.

§ 3

Kallelsen godkändes.

§ 4

Till att leda dagens förhandlingar valdes sittande ordföranden Gert Claesson, och till mötets sekreterare valdes undertecknad.

Till justeringsmän valdes Inga-lill Barton och Marianne Olsson.



§ 5  
Undertecknad läste upp föregående årsmötes protokoll.

§ 6a  
Christer Berntsson redogjorde för årets honungsstatistik som skickats till Länsförbundet.

§ 6b  
Styrelsens verksamhetsberättelse för 2001 lästes upp av Monica Selling.

§ 6c  
Monica Selling redogjorde för föreningens finanser. Det lilla lager av honung som köptes in för 2 år sedan är nu slutsått.

§ 6d  
Föreningens revisorer har granskat och godkänt kassaboken. Mängden pengar på banken har ökat något.

§ 6e  
Styrelsen beviljades ansvarsfrihet för verksamhetsåret 2001.

§ 7  
Årsavgiften för år 2003 fastställdes till 25 kr, och för lokalföreningsmedlemmar 30 kr. Summorna kvarstår från tidigare år.

§ 8a  
Information från SBR:  
- Vid ordförandeträffen ledde Janne Mårtensson grupparbeten för att få fram idéer om hur man ska få fler nya biodlare. SBR söker sig neråt i organisationen för att få uppslag. Värt att notera är att huvuddelen av de nytillkomna biodlarna är kvinnor.

§ 8b  
Information från länsförbundet:  
- Länsförbundet ska byta namn från "Älvsborgs läns södra biodlareförbund" till "Sjuhärads biodlardistrikt".  
- Varroaläget: Enligt Uno Carlsson tillhör vi fortfarande zon 3.

§ 8c  
Information från lokalföreningen:  
Försöken att ha en föreningsbigård i Bollebygd hembygdsgård är avslutade och bikupan står hemma hos Uno Carlsson. Christer Berntsson har kontaktat ansvariga för Gammelgården i Rävlanda men det finns ingen möjlighet att ordna ett bitätt utrymme för material.  
Kommentarer under årsmötet angående föreningsbigård var:  
- Finns det möjlighet att slå sig ihop med Marks härads föreningsbigård som fungerar bra?  
- Ett syfte med en föreningsbigård är att man ska kunna ha sina bin där, men detta behov är inte så stort inom vår förening eftersom få bor i tätort.  
- De biträffar vi har inom föreningen fyller en del av de funktioner som en föreningsbigård har.  
- Finns det fler alternativ än Bollebygds hembygdsgård och Gammelgården i Rävlanda?  
- Ska frågan drivas aktivt?  
- Slutsatsen var att vi lägger frågan om föreningsbigård på is till något nytt bra förslag dyker upp. Styrelsen bevakar frågan.

§ 9a  
Förslag på biträffar:  
- Vårbiträff: Sievert Klementsson.  
- Sommar eller höstbiträff: Gustav Gustavsson.

§ 10  
Till styrelseledamöter valdes:  
Ordf. Gert Claesson omval, 1 år  
Vice ordf. Christer Berntsson omval, 2 år  
Ledamot Leif Olausson nyval, 2 år  
Suppl. Sigge Bodén nyval, 1 år (fyllnadsval)  
Gerhard Holgersson nyval 2 år

§ 11  
Till revisor valdes: Gustav Gustavsson omval, 2 år

§ 12  
Som ombud till länsförbundets möten valdes:  
Christer Berntsson, Gustav Gustavsson och Monica Selling samt suppleanter Leif Olausson, Arnold Andreasson och Sigge Bodén.

§ 13  
Till honungsbedömningskommitté valdes:  
Christer Berntsson (omval), Leif Olausson (omval) och Lars-Inge Johansson (nyval).

§ 14  
Till korresponderande medlem valdes Christer Berntsson.

§ 15  
Val av kontaktmän och tillika sjukdomskommitté:  
Rävlandaområdet: Uno Carlsson, omval  
Hindåsområdet: Bengt Olausson, omval  
Töllsjöområdet: Lars-Inge Johansson, omval  
Sätillaområdet: Leif Olausson, omval  
Hällingsjöområdet 1: Tommy Stevander, omval  
Hällingsjöområdet 2: Bo Berglund, omval  
Bollebygdsområdet 1: Gert Claesson, omval  
Bollebygdsområdet 2: Sigge Bodén, omval

§ 16  
Till valberedningen valdes Sten Barton, nyval 3 år.

§ 17  
Vaxrens ska lämnas in till Hermans Foder i Rävlanda (fd Åkes Foder). Uno Carlsson ombesörjer transporten.

§ 18  
Övriga frågor:  
- Sjukdomskommittén har gjort en sammanställning över uppställningsplatser för bin, men ingen avstämning har skett.  
- Ingen honungsburk lämnades till bedömning.  
- Några medlemmar är intresserade av att köpa bisamhällen. Bland annat Kerstin och Arne Lind och Arijs Kalvans.  
- Den biodlarklocka som Birger Liljegren tillverkat och skänkt till föreningen kommer att bli en jubileumsvinst år 2002 då föreningen firar 70 år.

§ 19  
Förhandlingarna avslutades och ordföranden tackade deltagarna för visat intresse.

Bollebygd i December 2001.  
Arnold Andreasson, sekreterare.

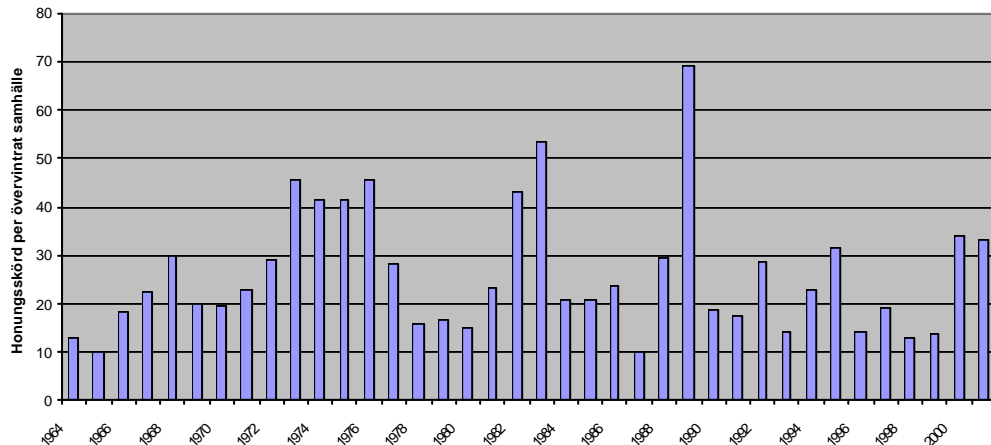
Justeras:  
Inga-lill Barton Marianne Olsson

PS. Originalen till detta protokoll återfinns i föreningens protokollbok.

## Statistik för år 2001

Antal medlemmar	55 st (+ 5 lokala medlemmar).
Antal lämnade rapporter:	52 st.
Invintrade samhällen:	130,5 föregående höst, 138 denna höst.
Vinterförluster:	27 samhällen.
Svärmar:	16 st.
Vandring:	0 samhällen.
Honungsskörd:	3454 kg.
Socket-åtgång:	1413 kg.
Bifor-åtgång:	516 kg.
Biraser:	1 samhälle med Nordiska, 78 samhällen med Gula (italienska), 0 samhällen med Crainer, 31 samhällen med Buckfast, 28 samhällen med annan ras/blandras.
Antal samhällen:	2 medlem har 11-20 samhällen 4 medlemmar har 6-10 samhällen 20 medlemmar har 3-5 samhällen 14 medlemmar har 1-2 samhällen 12 medlemmar har 0 samhällen.
Honungsskörd:	33,4 kg per övervintrat samhälle.

**Var det bättre förr?** När vi letat bland våra gamla dokument har vi hittat honungsrapporter från 1964 och framåt. Honungssköörden per samhälle är beräknad på antalet övervintrade samhällen (invintrade föregående höst - vinterförluster).



## Annonser:

### Köpes:

- Bisamhällen. Arne & Kerstin Lind, tel: 0301 -32 144.
- Bisamhällen. Clois Serneberg, tel: 0320-630 32.

### Säljes:

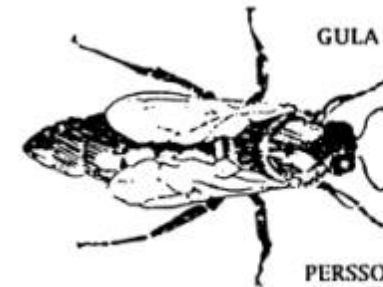


MARKS BI & SNICKERI

Eget snickeri - Låga priser

Säljför även ljusmassa och ljusvekar  
Varroabottnar tillverkas på beställning

Öppetider: Månd, Onsd, Fred 17-20  
Lördag 10-13. Övriga dagar: Ring först!  
HEDE, 510 21 SÄTILA  
Telefon 0301- 426 20



### GULA BIDROTTNINGAR

Under säsongen kommer vi att leverera bidrottningar i mån av tillgång. Friparade, stationsparade eller inseminerade. Märkta och vingklippta.

PERSSENS BIGÅRD SKENE  
Tel 0320-40007

### Omslaget:

"Min hobby har låtit mig glänta in i naturens underbara mysterium, vidgat förståelsen och insikten om allt levande." Clois Serneberg, Ginkagården i Björketorp, omgiven av en del underbar natur. Se även artikeln på sidan 5 i detta biblad.

Foto: Maija Serneberg.